

KINNITATUD  
Keskkonnaameti  
[Registreerimise kuupäev]  
korraldusega nr [RegNr]

# Muraste looduskaitseala kaitsekorralduskava



Hallid luited Muraste looduskaitsealal. Foto: Imbi Mets.

# SISUKORD

1. ALA ISELOOMUSTUS .....	5
1.1. Huvigrupid .....	6
1.2. Uuritus ja seire .....	6
2. VÄÄRTUSED JA KAITSE-EESMÄRGID .....	7
2.1. Kaitse-eesmärgiks olevad kooslused .....	7
2.2. Muud kaitsealal leiduvad kooslused .....	9
2.3. Liigid.....	10
3. KAVANDATUD KAITSEKORRALDUSLIKUD TEGEVUSED .....	14
3.1. Koosluste hooldamine.....	16
3.2. Kaitsealuste objektide tähistamine.....	16
3.3. Külastuskorraldus .....	17
3.4. Kaitsekorralduskava tulemuslikkuse hindamine.....	17
KASUTATUD ALLIKAD .....	19

## **Kasutatud lühendid, mõisted ja selgitused**

KE – kaitse-eeskiri

KeA – Keskkonnaamet

LKS - looduskaitseseadus

KA – kaitseala

LKA – looduskaitseala

LoD – loodusdirektiiv (käsitleb ohustatud elupaikade ning loodusliku loomastiku ja taimestiku kaitsepõhimõtteid)

LoA – loodusala (loodusdirektiivi I ja II lisas nimetatud elupaigatüüpide või liikide kaitseks asutatud ala)

EELIS – Eesti Looduse Infosüsteem

SDF – Natura standardandmebaas

Kaitseväärtus – kaitse-eeskirjas nimetatud kaitstav loodusväärtus (kaitse-eesmärk)

Kaitse eesmärk – kaitseväärtuse soovitud seisund

Säilitamine – olemasolevate väärtuste säilitamine (seisund ei muutu halvemaks, säilitamine ei tähenda seda, et seisund peab jääma samaks) (looduslik areng)

Vastavalt looduskaitseseaduse §-le 25 on kaitsekorralduskava kaitstavate loodusobjektide alapõhise kaitse korraldamise aluseks. Kaitsekorralduskava annab soovitusel kaitseala valitsejale kaitse-eesmärkide saavutamise parimatest viisidest, kuid ei loo õigusi ega kohustusi kolmandatele isikutele.

Kaitsekorralduskava kinnitab Keskkonnaameti peadirektori asetäitja. Teave kaitsekorralduskava kinnitamise kohta avalikustatakse Keskkonnaameti kodulehel.

Muraste looduskaitseala kaitsekorralduskava (edaspidi ka *KKK*) eesmärk on:

- anda lühike ülevaade kaitstavast alast – selle kaitsekorraldusest, kaitse-eesmärkidest, rahvusvahelisest staatusest, maakasutusest, huvigruppidest ning alal läbiviidavast riiklikust seirest;
- anda lühike ülevaade ala eesmärkidest ning hinnang iga põhiväärtuseks oleva liigi, elupaiga vm väärtuse seisundile;
- arvestades alale seatud kaitse-eesmärke, määrata mõõdetavad eesmärgid ja kaitsekorralduse oodatavad tulemused kaitsekorraldusperioodi lõpuks ning 30 aasta perspektiivis;
- anda lühike ülevaade peamistest väärtusi mõjutavatest teguritest, kirjeldada kaitseks vajalikke meetmeid koos oodatavate tulemustega;
- määrata põhiväärtuste säilimisele, taastamisele ja tutvustamisele suunatud kaitsekorralduslike tegevuste elluviimise plaan koos tööde mahu, koha, ulatuse kirjelduse ja orienteeruva maksumusega;
- luua alusdokument kaitseala kaitsekorralduslike tööde elluviimiseks ja rahastamiseks.

KKK koostamisel juhendatakse Eesti Vabariigi kehtivast seadusandlusest ja kaitsekorralduskava koostamise juhendist.

Muraste loodusala (Muraste looduskaitseala) kaitsekorralduskava on koostatud tähtajatult. Kava vaadatakse üle ja uuendatakse põhjendatud juhtudel väärtuste kaitse tagamise eesmärgil lähtuvalt tulemuslikkuse hindamise või uue inventuuri andmetest.

Kaitseala eelmine KKK koostati 2011–2020 aastateks<sup>1</sup>. Uue kava koostas Keskkonnaameti looduskaitse planeerimise osakonna spetsialist Anna Krete Kangur (tel: 5307 0362, e-post: [anna.kangur@keskkonnaamet.ee](mailto:anna.kangur@keskkonnaamet.ee)).

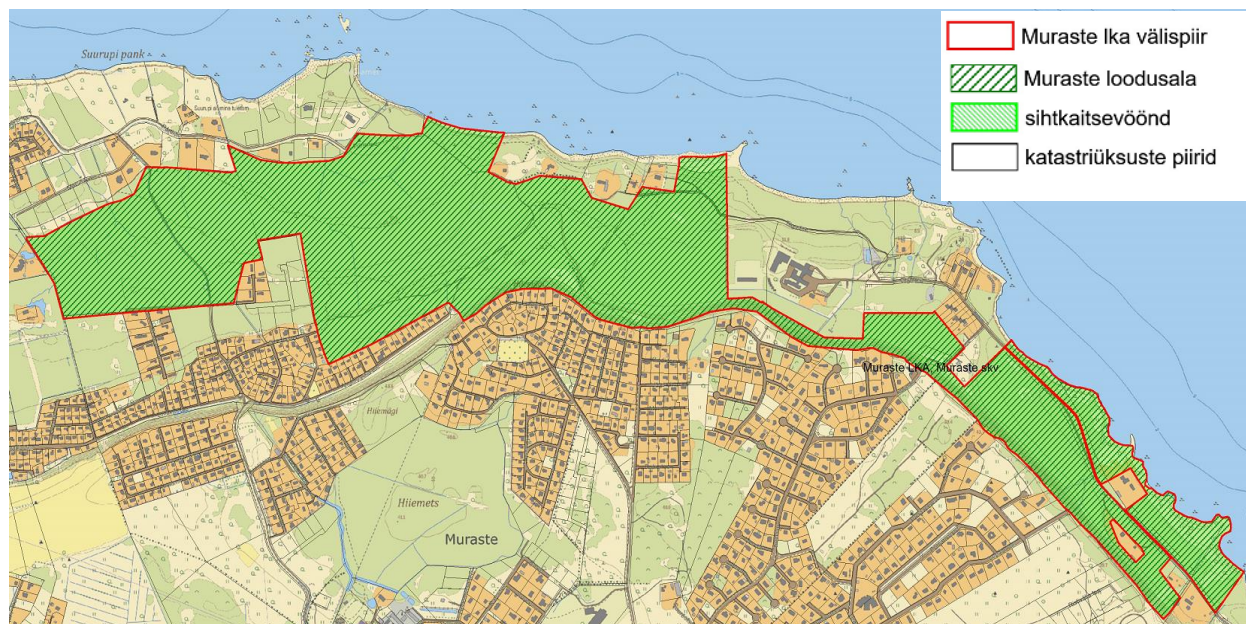
---

<sup>1</sup> <https://eelis.ee/GetFile.aspx?fail=-403216836>.

## 1. ALA ISELOOMUSTUS

<b>Loodusala nimi ja kood</b>	Muraste loodusala (EE0010142) (Joonis 1)
<b>Loodusale jäävad loodusobjektid</b>	Muraste looduskaitseala (KLO1000147)
<b>Pindala</b>	141,3 ha
<b>Asukoht ja piirid</b>	<a href="http://keskkonnaportaal.ee">Rahvusvahelise tähtsusega alad (keskkonnaportaal.ee)</a>
<b>Kaitsekord</b>	<a href="#">Looduskaitseadus</a> Vabariigi Valitsuse 18. August 2005. A määrus nr 220 „ <a href="#">Muraste looduskaitseala kaitse alla võtmine ja kaitse-eeskiri</a> ”
<b>Koostaja nimi</b>	Anna Krete Kangur
<b>Koostamise aasta</b>	2023
<b>Kaitsekorralduskava koostamise kord</b>	Keskkonnaministri 2. novembri 2022. a määrus nr 50 „ <a href="#">Kaitsekorralduskava koostamise ja kinnitamise kord ning kaitsekorralduskava kinnitaja määramine</a> ”

Muraste looduskaitseala (edaspidi *Muraste LKA*, *kaitseala* või *ala*) paikneb Harju maakonnas Harku vallas Meriküla ja Suurupi külas. Kaitseala pindala on 141,3 ha. Maaomand jaguneb: riigile kuuluv maa 138,1 ha, reformimata maa 0,8 ha, omandi ulatus selgitamisel 1,4 ha, munitsipaalomandis olev maa 1 ha. Kaitsealal ei paikne õuealasid ega hooneid. Kaitsealal on üks Muraste sihtkaitsevöönd (joonis 1).



**Joonis 1.** Muraste LKA paiknemine. Joonise alus: Eesti põhikaart, Maa-ameti WMS kaardirakendus, mai 2023.

## 1.1. Huvigrupid

**Keskkonnaamet** – kaitseala valitseja. Keskkonnaameti eesmärgiks on tagada ala eesmärgiks olevate väärtuste soodne seisund.

**Riigimetsa Majandamise Keskus** (edaspidi *RMK*) – praktiliste looduskaitsetööde teostaja riigi maal.

**Kohalikud elanikud** – huvitatud loodusväärtuste säilimisest ja kasutamisest.

**Harku Vallavalitsus** – huvitatud kaitseala loodusväärtuste säilimisest.

## 1.2. Uuritus ja seire

Muraste looduskaitseala elupaigatüüpe inventeeris 2020. aastal Clanga OÜ ekspert Renno Nellis.

Kaitsealal on ohustatud taimekoosluste (Natura elupaigad) seire Muraste seirejaam (SJA4622000). Seire kuulub eluslooduse mitmekesisuse ja maastike seire programmi.

Looduskaitsealaga piirnevas Kakumäe lahes toimub rannikumere hüdrobioloogiline ja ohtlike ainete seire (SJA7720000).

Riikliku keskkonnaseire elustiku mitmekesisuse ja maastike seire allprogrammi arumetsade (pangametsad) alaprogrammi raames viidi 2007. ja 2008. aastal läbi pangametsa seire Tallinna Botaanikaia töötajate poolt.

### Riiklik seire

Riikliku seire raames tehakse Muraste MKA-l ohustatud taimekoosluste (Natura 2000 kooslused) seiret, mis kuulub eluslooduse mitmekesisuse ja maastike seire programmi. Seire teostamist jätkatakse vastavalt riiklikule seireprogrammile.

Looduskaitsealaga piirnevas Kakumäe lahes toimub rannikumere hüdrobioloogiline ja ohtlike ainete seire (SJA7720000).

Riiklik seire on I prioriteedi tegevus, korraldajaks on Keskkonnaagentuur (KAUR). Tegevus toimub riikliku seirekava alusel.

## 2. VÄÄRTUSED JA KAITSE-EESMÄRGID

Kaitseala kaitse-eeskiri<sup>2</sup> on kinnitatud 2005. aastal, põhieesmärgiks on Põhja-Eesti paekalda ja pangametsa kaitse, samuti nõukogu direktiivi 92/43/EMÜ looduslike elupaikade ning loodusliku loomastiku ja taimestiku kaitse kohta<sup>3</sup> I lisas nimetatud elupaigatüüpide kaitse. Need elupaigatüübid on hallid luited (2130\*)<sup>4</sup>, lubjakivipaljandid (8210), vanad loodusmetsad (9010\*), soostuvad ja soo-lehtmetsad (9080), rusukallete ja jäärakute metsad (9180\*). Kooslused on kirjeldatud peatükis 2.1. ja kajastatud joonisel 2. Kaitseala kuulub üleeuroopalise tähtsusega Natura 2000 võrgustikku Muraste loodusalana (EE0010142)<sup>5</sup>. Loodusala<sup>6</sup> kaitse-eesmärkideks on samad elupaigatüübid, mis looduskaitsealalgi.

### 2.1. Kaitse-eesmärgiks olevad kooslused

**Hallid luited (2130\*)** on taimestikuga luited ja rannikul laiguti avatud liivadega luited. Põõsarindes esinevad kibuvitsad, pajud ja harilik kadakas ning puhmarindes on tüüpiliseks liigiks harilik kanarbik. Rohurinne on suhteliselt liigirikas ning sellel tasemel hakkab kujunema liitunud taimkate.

Elupaigatüüpi on kaitsealal kaardistatud 5,2 ha C-esinduslikkusega<sup>7</sup>. Esinduslikkuse toob alla kõrge külastatavus. Natura standardandmebaasi on kantud hallid luited 4,1 ha ulatuses C-esinduslikkusega.

**Lubjakivipaljandeid (8210)** leidub Põhja-Eesti pankrannikul kohtades, kus mere tormilained ei ulatu tavaliselt paeseinani, aga ka Soome lahte suubuvate jõgede – Keila, Jägala, Valgejõe ja Narva kanjonorgudes.

Lubjakivipaljandid on 10% ulatuses (1,05 ha) määratud pangametsade kaasnevaks elupaigatüübiks. Natura standardandmebaasi on elupaigatüüpi kantud 1,4 ha ulatuses C-esinduslikkusega.

**Rusukallete ja jäärakute metsade (pangametsad) (9180\*)** elupaigatüüpi kuuluvad eeskätt pankranniku rusukallete liigirikkad laialehised metsad jalaka, saare, pärna, vahtra, halli lepa ja sanglepaga. Ka alustaimestik on neis metsades liigirikas, sest rusukalde eri osad pakuvad erisuguseid kasvutingimusi: kui ülemises osas võib muld suvel paiguti läbi kuivada, siis allpool avaldab sageli mõju paeseinast ja selle jalamilt nõrguv allikavesi.

Kaitsealal on pangametsi kaardistatud 9,45 ha (10,5 ha) ja need on A-esinduslikkusega, kaasnevaks elupaigatüübiks on 10% ulatuses lubjakivipaljandid. Natura standardandmebaasi on pangametsi kantud 3 ha A-esinduslikkusega. Natura sstandardandmebaasi kantud pindala on

---

<sup>2</sup> <https://www.riigiteataja.ee/akt/13292902?leiaKehtiv>.

<sup>3</sup> EÜT L 206, 22.07.1992, lk 7–50.

<sup>4</sup> Tärniga on tähistatud esmatähtsad elupaigatüübid.

<sup>5</sup> Sulgudes keskkonnaregistri kood.

<sup>6</sup> Vabariigi Valitsuse 5. augusti 2004. a korraldus nr 615, lisa 1 punkt 2 alapunkt 214.

<sup>7</sup> C – arvestatav

väiksem kui EELIS-sse kantud elupaiga pindala. Tõenäoliselt on pindalade erinevuse põhjuseks elupaiga ebatäpne piiritlemine (piiritleti kameraalsete andmete alusel), seetõttu tuleb standardandmebaasi kantud pindala korrigeerida.

**Soostuvad ja soo-lehtmetsad (9080)** on elupaigatüüp, millesse kuuluvad nii soostuvad metsad, (päris)madalsoometsad kui ka lodumetsad. Kõik need metsad kasvavad suhteliselt tasetal maal, laugetes nõgudes või nõlvade jalamil, kus põhjavesi on maapinna lähedal. Põhjavee tase on muutlik: kevaditi on see kõrge, ulatudes tihti maapinnale, suvel langeb sügavamale.

Elupaigatüüpi esineb kaitsealal kokku 42,2 ha-l. Kaitsealal on kaardistatud C-esinduslikkusega elupaigatüüpi 6,3 ha, mille moodustavad 60–90-aastased määrjad lehtmetsad (peamiselt sanglepikud), kus esineb kraavide negatiivne, kuid taanduv mõju. B-esinduslikkusega soostuvaid ja soo-lehtmetsi on 33,3 ha, need on 70–110-aastased varieeruva koosseisu ja loodusliku struktuuriga määrjad leht- ja segametsad. A-esinduslikkusega elupaigatüübi moodustavad 2,6 ha-l loodusliku veerežiimiga 110-aastased lodu-sanglepikud. Natura standardandmebaasi on elupaigatüüpi kantud 42,3 ha ja see on A-esinduslikkusega<sup>8</sup>.

**Vanad loodusmetsad (9010\*)** on väga laia mahuga elupaigatüüp, siia kuuluvad nii okas- ja segametsad kui ka suurem osa lehtmetsi: loo-, nõmme-, palu-, laane- ja rabastunud metsad, mille puurindes valitsevad mänd, kuusk, kask või haab.

Elupaigatüüpi esineb kaitsealal kokku 72 ha ulatuses. Kaitsealal on kaardistatud C-esinduslikkusega elupaigatüüpi 25,5 ha, mille moodustavad 80–110-aastased okasmetsad (peamiselt vanad männikud), 70–80-aastased loodusliku arenguga mitmekesised viljakad segametsad, mille väärtus kasvab kiiresti, samuti 80–100-aastased ühtlase struktuuriga segametsad, mille looduslikkus suureneb. B-esinduslikkusega vanu loodusmetsi on kaardistatud 23 ha. Need on 110–120-aastased hea loodusliku struktuuriga vanad männikud, kus esineb kohati kunagist tuulemurdu. A-esinduslikkusega vanu loodusmetsi on kaitsealal 23,5 ha, mille koosseisus on 110–160-aastased korraliku struktuuriga, majandamata ja lamapuiduga oksametsad, põhjaosas vana männik, lõunaosas kuuse-segamets. Elupaigatüübis on registreeritud kolm vääriselupaiga<sup>9</sup> tunnustega ala, kus tunnusliikideks on kännukatik (*Nowellia curvifolia*), kuuse-nublusamblik (*Lecanactis abietina*), roomav soomik (*Lepidozia reptans*) ja kuklased. Natura standardandmebaasi on elupaigatüüp kantud 45,9 ha ja see on A-esinduslikkusega. Standardandmebaasi kantud pindala on väiksem kui EELIS-sse kantud elupaiga pindala. Tõenäoliselt on pindalade erinevuse põhjuseks elupaiga ebatäpne piiritlemine (piiritleti kameraalsete andmete alusel), seetõttu tuleb standardandmebaasi kantud pindala korrigeerida.

Tabel 1. kajastab loodusala ja kaitseala kaitseväärtuseid.

---

<sup>8</sup> A – väga hea.

<sup>9</sup> VEP209129; VEPL00737; VEP209130.

## 2.2. Muud kaitsealal leiduvad kooslused

**Esmased rannavallid (1210)** on lainete kuhjatud liiva-, kruusa- või klibuvallid veepiiril või selle lähedal. Sageli on nad mattunud adru ja muu mereheidise alla ning juba järgmine torm võib sellise valli minema pühkida.

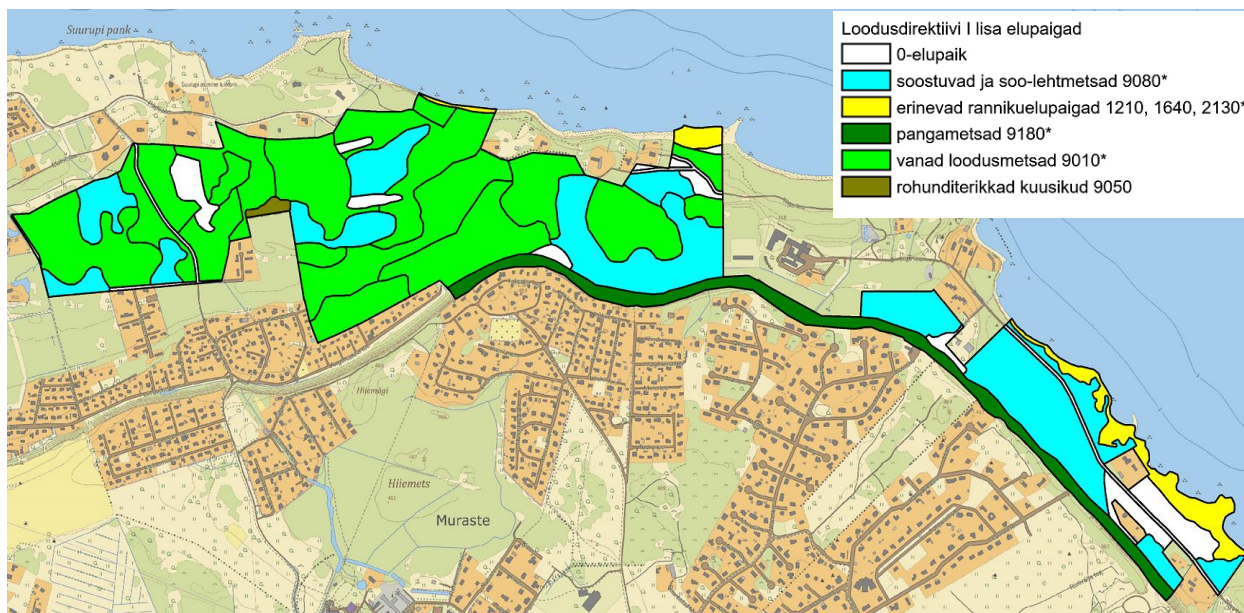
Kaitsealal esineb elupaigatüüpi 0,3 ha ulatuses ja see on B-esinduslikkusega<sup>10</sup>. Natura standardandmebaasi esmaseid rannavalle kantud ei ole.

**Püsitaimestuga liivarandade (1640)** elupaigatüüp hõlmab laugete liivarandade ajuveeranna ja pritsmevööndi kuni eelluideteni, olles seega loomulik jätk esmastele rannavallidele. Taimkate on hõre, kohati valitseb ulatuslikel aladel, eriti rannajoone lähedal, paljas liiv.

Elupaigatüüpi on kaardistatud 1 ha ulatuses B-esinduslikkusega, kaasnevaks elupaigatüübiks on 20% ulatuses esmased rannavallid (0,2 ha). Natura standardandmebaasi elupaigatüüpi kantud ei ole.

**Rohunditerikkad kuusikud (9050)** esinevad hea veevarustusega ning toitainerikka pehme mullahuumusega aladel maapinnalähedase liikuva põhjaveega orgudes, nõgudes, nõlvade jalamil.

Kaitsealal on elupaigatüüpi inventeeritud väikesel, 0,54 ha suurusel alal C-esinduslikkusega, alal kasvab 100-aastane sooviku-segamets. Tuvastatud on kunagine valikraie, sellest tulenevalt ka madalam esinduslikkus. Natura standardandmebaasi elupaigatüüpi kantud ei ole.



**Joonis 2.** Muraste LKA-I inventeeritud elupaigatüübid. Joonise alus: Eesti põhikaart, Maa-amet 2021.

<sup>10</sup> B – hea.

### 2.3. Liigid

Kaitsealustest liikidest (joonis 3) on kaitsealal registreeritud II kaitsekategooriasse kuuluv kanakull (*Accipiter gentilis*) ja tema elupaik ning nahkhiirlased veelendlane (*Myotis daubentonii*), tiigilendlane (*Myotis dasycneme*), suurkõrv (*Plecotus auritus*), põhja-nahkhiir (*Eptesicus nilssonii*). III kaitsekategooria liikidest on registreeritud hiireviu (*Buteo buteo*), kuklased (*Formica sp.*) ja nende elupaigad. Taimeliikidest on registreeritud II kaitsekategooriasse kuuluva palu-karukella (*Pulsatilla patens*) ja võsu-liivsibula (*Jovibarba sobolifera*) kasvukohad ning III kaitsekategooriasse kuuluv harilik ungrukold (*Huperzia selago*) ja tema kasvukohad.

Registreeritud liikide seisund 2020. aasta inventuuri kohaselt. Kanakullile ja hiireviule on Muraste LKA sigimispaiaks, viimase vaatluse põhjal oli kanakulli pesa asustamata, hiireviu paaril oli pesa asustatud. Hariliku ungrukolla 3,4 ha suuruses piiritletud kasvukohas fikseeriti kaks kogumikku.

2022. aastal inventeeriti kuiva kasvukoha liikide kasvukohad: palu-karukella kasvas 0,1 ha suurusel kasvualal hinnanguliselt paarsada puhmikut ja üksiktaime ning võsu-liivsibula hinnanguliselt 20 m<sup>2</sup> suurusel alal kümnekond kogumikku. Registreeritud on viis kuklaste kuhilpesa. Nahkhiirlastele, kes vajavad suviseid ja talviseid varjupaiku, on kaitseala tootumisalaks.

Ükski kaitsealal registreeritud kaitsealune liik ei ole loodusala ega kaitseala kaitse-eesmärgiks. Kaitsekorralduskavaga tehakse ettepanek lisada Palu-Karukell ja Võsu-Liivsibul Muraste kaitseala kaitse-eesmärkide hulka.

Tabelis 2. on kirjeldatud muud loodusala ja kaitseala loodusväärtused, mis ei ole kaitseala kaitse-eesmärkideks.



**Joonis 3.** Muraste LKA-I registreeritud kaitsealused liigid. Joonise alus: Eesti põhikaart, Maaamet 2021.

Tabel 1 kajastab kokkuvõtlikult loodusala ja kaitseala loodusväärtusi, soodsa looduskaitse seisundi saavutamist või hoidmist ohustavaid tegureid. Samuti on tabelis toodud kaitse-eesmärkide täitmist mõjutavad tegurid, negatiivsete tegurite ärahoidmise või leevendamise meetmed ning kaitsetegevuse 2030. aastaks oodatavad tulemused.

**Tabel 1.** Muraste loodusala kaitseväärtuste koondtabel (kooslused)

Kaitseväärtus <sup>11</sup>	Seisund <sup>12</sup> (pindala/esindu slikkus)	Kaitse eesmärk <sup>13</sup>	Mõjutegurid	Meetmed	Oodatav tulemus <sup>14</sup>	Märkused	Panus üldpindalass e / SDF-i (%) <sup>15</sup>
<b>Luited, metsad</b>							
<b>Hallid luited (2130*)</b> KE – jah, LoD – I, LoA – jah	5,2 ha/C	Elupaigatüübi säilitamine 5,2 ha-l Elupaigatüübi seisundi parendamine 5,2 ha-l	Võsastumine, kurdlehise kibuvitsa vohamine, inimmõju	Hooldamine  Kurdlehise kibuvitsa eemaldamine 2,4 ha ulatuses  Inimeste suunamine ettevalmistatud radadele	Heas seisus elupaika on säilinud 5,2 ha, sh 5,2 ha taastatud		0,86/1,03
<b>Soostuvad ja soo-lehtmetsad (9080)</b> KE – jah; LoD – I, LoA – jah	2,6 ha/A; 33,3 ha/B; 6,3 ha/C	Elupaigatüübi säilitamine 35,9 ha  Elupaigatüübi seisundi parendamine 6,3 ha-l	Ehitustegevus, veeziimi rikkumine	Looduslikule arengule jätmine Kooskõlastuste andmisel pöörata tähelepanu	Heas seisus elupaika on säilinud 42,2 ha, sh 6,3 ha taastatud	Kraavide negatiivne kuid kaduv mõju	0,12/0,11

<sup>11</sup> LKS – kaitsekategooria looduskaitsealuse alusel;  
KE (jah/ei) – on või ei ole kaitstava ala kaitse-eesmärk;  
LoD – loodusdirektiivi lisa number;

LoA (jah/ei) – on või ei ole loodusala kaitse-eesmärk;

<sup>12</sup> Elupaigatüübi esinduslikkus: A – väga hea, B – hea, C – arvestatav.

<sup>13</sup> Kaitse eesmärk seatakse aastaks 2050.

<sup>14</sup> Oodatav tulemus seatakse aastaks 2050 ja tulemuslikkust hinnatakse iga 10 aasta tagant.

<sup>15</sup> 2019. a loodusdirektiivi aruande andmete põhjal (<https://nature-art17.eionet.europa.eu/article17/habitat/report/>).

Kaitseväärtus <sup>11</sup>	Seisund <sup>12</sup> (pindala/esindu slikkus)	Kaitse eesmärk <sup>13</sup>	Mõjutegurid	Meetmed	Oodatav tulemus <sup>14</sup>	Märkused	Panus üldpindalasse / SDF-i (%) <sup>15</sup>
				veerežiimi säilitamise vajalikkusele			
<b>Vanad loodusmetsad (9010*)</b> KE – jah; LoD – I, LoA □ □ jah	23,5 ha/A; 23 ha/B; 25,5 ha/C	Elupaigatüübi säilitamine 46,5 ha-l  Elupaigatüübi seisundi parendamine 25,5 ha-l	Külastuskoormus	Looduslikule arengule jätmine Külastajate suunamine ettevalmistatud radadele	Heas seisundis elupaika on säilinud 72 ha, sh 25,5 taastatud	Kunagine hooldusraie	0,1/0,12
<b>Rusukallete ja jäärakute metsad (pangametsad) (9180*)</b> KE – jah; LoD – I, LoA – jah–	9,45 ha/A	Elupaigatüübi säilitamine 9,45 ha-l	Prahistamine  Külastuskoormus	Looduslikule arengule jätmine Külastajate suunamine ettevalmistatud radadele	Heas seisus elupaika on säilinud 9,45 ha		1,89/2,31
<b>Lubjakivi- paljandid (8210)</b> KE – jah; LoD – I, LoA – jah	1,05 ha/C	Elupaigatüübi seisundi parendamine 1,05 ha-l	Ehitustegevus	Looduslikule arengule jätmine Kaitseala valitseja saab seada tingimusi uute ehitiste püstitamisel.	Heas seisus elupaika on säilinud 1,05 ha, sh 1,05 taastatud		5,25/5,63

**Tabel 2.** Ettepanekud kaitseala kaitse-eesmärgiks lisamiseks

Väärtus <sup>16</sup>	Seisund	Kaitse eesmärk	Ohutegurid	Meetmed	Kriteeriumid	Oodatav tulemus
<b>Palu-karukell</b> ( <i>Pulsatilla patens</i> ) LKS – II, KE – ei, LoD – II, IV, LoA – ei	200 puhmikut/k ogumikku  (2022 aasta vaatlus)	Palu-karukella kasvukoht on säilinud vähemalt 0,1 ha suurusel alal.	Võsastumine, raiejäätmete ladustamine, pinnase kamardumine, lopsakas rohustu.	Jätkata 2016. a alanud taastamistöo- dega, kasvukohast võsa eemaldamine, niitmine.	Kasvukoha seisund, populatsiooni suurus. Liigi seisundi jälgimine.	Palu-karukella kasvukoht on säilinud vähemalt 0,1 ha suurusel alal soodsas seisundis.
<b>Võsu-liivsibul</b> ( <i>Jovibarba sobolifera</i> ) LKS – II, KE – ei, LoD – ei, LoA – ei	10 puhmikut/k ogumikku  (2022 aasta vaatlus)	Võsu- liivsibula kasvukoht on säilinud vähemalt 20 m <sup>2</sup> suurusel alal.	Võsastumine, valgustingimuste halvenemine, kamardumine.	Mõõdukas pinnase häiring, kaaluda kamara ja samblarinde purustamist.	Kasvukoha seisund, populatsiooni suurus. Liigi seisundi jälgimine.	Võsu-liivsibula kasvukoht on säilinud vähemalt 20 m <sup>2</sup> suurusel alal soodsas seisundis.

<sup>16</sup> LKS – kaitsekategooria looduskaitsealade alusel, KE – on kaitseala kaitse-eesmärgiks, LoD – loodusdirektiivi lisa number, LoA – on loodusala kaitse-eesmärgiks.

### 3. KAVANDATUD KAITSEKORRALDUSLIKUD TEGEVUSED

Vajalike tegevuste tabelisse (tabel 3) on koondatud tööd, mis on vajalikud kaitse-eesmärkide saavutamiseks, tabelit võidakse tulevikus täiendada.

Tabelis on tegevused jaotatud vastavalt tegevuse olulisusele järgmistesse prioriteetsusklassidesse:

- 1) esimene prioriteet – hädavajalik tegevus, milleta kaitse-eesmärkide täitmine planeeritavas ajavahemikus on võimatu, see on väärtuste säilimisele ja toimiva ohuteguri kõrvaldamisele suunatud tegevus; kaitsekorralduse tulemuslikkuse hindamiseks vajalik tegevus; Ajaliselt võiks arvestada, et peaks tehtud saama **esimese viie aasta jooksul alates kinnitamisest**.
- 2) teine prioriteet – vajalik tegevus, mis on suunatud väärtuste taastamisele, eksponeerimisele ja potentsiaalsete ohutegurite kõrvaldamisele; Peaks tehtud saama **kümne aasta jooksul alates kinnitamisest**.
- 3) kolmas prioriteet – soovituslik tegevus ehk tegevus, mis aitab kaudselt kaasa väärtuste säilimisele ja taastamisele ning ohutegurite kõrvaldamisele. Peaks tehtud saama **15 aasta jooksul alates kinnitamisest**.

**Tabel 3.** Vajalikud tegevused

Jrk	Tegevuse nimetus	Maht	Tegevuse tüüp	Korraldaja	Prioriteet	Periood (ühekordne või korduv tegevus)
<b>Hooldus, taastamine, ohjamine</b>						
1	Hallide luidete hooldamine	5,2 ha	Koosluse hooldustöö	RMK	I	Üle kahe aasta
2	Vanad loodusmetsad (9010*) seisundi parendamine	25,5 ha	Koosluse seisundi parandamine läbi loodusliku arengu	KeA	I	2050 <sup>17</sup>
3	Lubjakivi-paljandid (8210) seisundi parendamine	1,05 ha	Koosluse seisundi parandamine läbi loodusliku arengu	KeA	I	2050
<b>Taristu, tehnika ja loomad</b>						
4	Kaitseala tähistamine (uued)	4 keskmist tähist	Kaitsealuste objektide tähistamine	RMK	II	1 kord kümne aasta jooksul
5	Tähiste hooldamine	Kokku 15 tähist	Tähiste hooldamine	RMK	II	1 kord kümne aasta jooksul

<sup>17</sup> Oodatav tulemuse seatakse aastaks 2050 ja tulemuslikkust hinnatakse iga 10 aasta tagant.

Jrk	Tegevuse nimetus	Maht	Tegevuse tüüp	Korraldaja	Prioriteet	Periood (ühekordne või korduv tegevus)
6	Infotahvlite koostamine ja paigaldamine	2 infotahvlit	Infotahvlite rajamine	KOV/KeA	II	1 kord kümne aasta jooksul
<b>Kavad, eeskirjad</b>						
7	Kaitsekorralduskava andmete üle vaatamine ja vajadusel uuendamine		Tegevuskava	KeA	II	1 kord kümne aasta jooksul
8	Kaitsekorralduskava tulemuslikkuse hindamine		Tegevuskava	KeA	I	1 kord kümne aasta jooksul
9	Looduskaitseala kaitse-eesmärkide muutmine		Kaitsekorra muutmine	KeA/KEM	I	2033

### 3.1. Koosluste hooldamine

Muraste LKA-l on kaardistatud 5,2 ha ulatuses elupaigatüüpi hallid luited, mis on hakanud kinni kasvama noorte mändide ja lehtpuuga. Alal vohas ka kurdlehine kibuvits (*Rosa rugosa*), mis on hinnatud 100 kõige ohtlikuma võõrliigi hulka Euroopas. Eestis on see levinud peamiselt liivastel randadel, nõmmedel ja liivikutel. Elupaigale iseloomuliku struktuuri taastamiseks eemaldati 2,4 ha suurusel alal 2016. aasta sügisel kibuvitsapõõsaid, noori mände ja noori lehtpuid. 2017.–2021. a eemaldati kibuvitsapõõsaste noored kasvud ning lehtpuude uuendus/peenvõsa. Tänu koosluse hooldamisele on elupaigatüübi kaguosas suhteliselt suurel alal (0,1 ha) palu-karukella kasvukoht, kus hinnanguliselt kasvab paarsada puhmikut ja üksiktaime. Elupaigatüüpi hallid luited tuleb hooldada kinnikasvamise eest edaspidi kogu elupaiga ulatuses, igal teisel aastal.

Tegemist on I prioriteedi töödega, mida korraldab RMK.

### 3.2. Kaitsealuste objektide tähistamine

Tähiste paigaldamine on oluline, et teavitada külastajaid kaitseala asukohast ning ära hoida teadmatusel tuleneda võivaid ohtusid kaitseala väärtustele. Piiritähiste teavitav roll aitab kaudset kaasa kõikide väärtustega seotud eesmärkide saavutamisele. Kaitseala välispiiril on 15 keskmise suurusega tähist kirjaga „Muraste looduskaitseala” (joonis 4). Kaitseala lääneosas on kolm piiritähist, mis tuleb välja vahetada või korrastada – kaks on määrdunud ja üks pikali vajunud, edelanurgas tähis puudub – asemele tuleb uus paigaldada. Pärast paigaldamist peab tähiste seisukorda regulaarselt kontrollima ning vajadusel asendama kulunud, lõhutud või amortiseerunud tähised uutega. Kõik tähised on nähtavad külalistaristu virtuaalkontoris (haldusallasine töökeskkond).

Tegemist on II prioriteedi töödega, mida korraldab RMK.



**Joonis 4.** Muraste LKA piiritähised. Joonise alus: Eesti põhikaart, Maa-amet 2021.

### **3.3. Külastuskorraldus**

Looduskaitsealal RMK poolt ettevalmistatud taristut ei ole ja seda ei plaanita ka rajada, kohalikud elanikud kasutavad liikumiseks metsaradu. Kaitseala tutvustavad infotahvlid kaitsekorralduskava koostamise ajal puuduvad. Kohalike elanike teavitamine kaitsealast toimub ala tähistamise kaudu.

Harku Vallavalitsusel on kavandatud 2023. aastal valmis saada Kolmiku tänava allapääsu Meriküla trepi põhiprojekt Meriküla tee (19801:001:2031) ja Kolmiku tänav L3 (19801:001:0450) maaüksustele ning lammutada olemasolev ohtlik torustikutorn ja keerdtrepp. Allapääsu püstitamine on planeeritud 2024. aastasse. Ehitise koosneb kahest kandvast seinast, mille vahele on paigaldatav lift ja trepp. Tegevuse tulemusena on inimestel võimalik turvaliselt ühest konkreetsest asukohast, Meriküla teed mööda, liikuda klindist üles ja alla. Rajatis suunab ülevalt, Kolmiku tänavalt liikuvad inimesed pangaastangu alla Meriküla tee, milleni on rajatud kergliiklustee. Alt, Merikülalt liikuvad inimesed saavad aga Meriküla kergliiklusteed mööda trepini ja sealt üles Kolmiku tee. Allapääsu valmimisega kaasneb tõenäoliselt ka küllastajate arvu suurenemine, seetõttu oleks mõistlik paigaldada kaks kaitseala tutvustavat infotahvlit rajatava ehitise juurde nii klindi peale kui ka klindi alla.

#### **Visioon**

- Kaitseala on soodsas seisundis, tagatud on elupaikade ja liikide hea seisund ning ökoloogilised funktsioonid.

#### **Eesmärk**

- Loodusväärtused on heas seisundis, küllastatavus on suunatud viisil, et see ei kahjusta elupaiku ning ei ole kaitseala seisundit ebasoodsas suunas mõjutanud.

### **3.4. Kaitsekorralduskava tulemuslikkuse hindamine**

Muraste LKA kaitsekorralduskava 2011–2020 tulemuslikkuse hindamine on toodud tabelis 4.

**Tabel 4.** Muraste LKA kaitsekorralduskava 2011–2020 tulemuslikkuse hindamine

Väärtused ja kaitsekorralduslikud tegevused	Indikaator	Algseis	Kriteerium	Tulemus
Teostada nahkhiirte liikumissektoris seire, selgitada välja liigi arvukus.	Liigi esinemine kaitsealal.	Kaitseala on liigile toitumisalaks.	Seire teostati augustis-septembris 2012. a, häälightsused registreeriti detektoriga.	Tuvastati põhja-nahkhiir 25 isendit, suurkõrv 1 isend, tiigilendlane 4 isendit, veelendlane 3 isendit.
Linnustiku, loomastiku (pisiimetajad, teod, limused) inventuur.	Liikide esinemine kaitsealal.	Usaldusväärsed andmed puuduvad.	Otsest inventuuri ei ole läbi viidud.	Kaitseala on kanakullile ja hiireviule sigimispaiaks. Kinnitatud vaatluse põhjal oli 2020. a-l kanakulli pesa asustamata, hiireviu paaril asustatud. Kaitsealal on registreeritud viis kuklaste kuhil-pesa.
Piirnevate maismaa- ja merealade inventuur.	Kaitseala võimalik laiendus.	Usaldusväärsed andmed puuduvad.	Kaitseala ei ole plaanis laiendada.	Inventuuri ei ole läbi viidud.
Võsa piiramine hallidel luidetel.	Elupaiga seisund.	Elupaigatüüp on rahuldavas seisundis.	Tagada sobilikud hooldusvõtted.	Elupaigale iseloomuliku struktuuri taastamiseks eemaldati 2016. a-l alalt kibuvitsa põõsaid, noori mände ja lehtpuid. 2017-2021 eemaldati kibuvitsa põõsaste noored kasvud ning lehtpuude peenvõsa, sama tööd korratakse ka 2022. a-l. Koosluse hooldus toimub 2,4 ha-l.
Radade hooldus, infotahvlite uuendus.	Rajad on hooldatud, infotahvlid paigaldatud.	Ettevalmistatud taristut ei ole, infotahvlid puuduvad.		Ettevalmistatud taristut ei ole plaanis rajada, RMK eemaldab vajadusel metsaradadelt sinna langenud puud.
Mootorsõidukite liiklemist keelavate märkide paigaldamine.	Mootorsõidukite liiklemist keelavad märgid on paigaldatud.	Mootorsõidukite liiklemist keelavaid märke ei ole paigaldatud.		Mootorsõidukite liiklemist keelavaid märke ei ole plaanis paigaldada.
Kaitseala piiri tähistamine.	Kaitseala piir on tähistatud.	Kaitseala piir on tähistatud.	Kaitseala piir on tähistatud.	Kaitseala piir on tähistatud. Läänepiiril tuleb vahetada 3 tähist, 1 juurde paigaldada.

## KASUTATUD ALLIKAD

[Eesti Looduse Infosüsteem](#) (*EELIS*). Keskkonnaagentuur.

[Looduskaitseseadus](#) (2004).

[Natura Standardandmebaas](#)

Vabariigi Valitsuse 05.08.2002 korraldus nr 615 „[Euroopa Komisjonile esitatav Natura 2000 võrgustiku alade nimekiri](#)”.

Vabariigi Valitsuse 18. august 2005. a määrus nr 220 „[Muraste looduskaitseala kaitse alla võtmine ja kaitse-eeskiri](#)”